

# LANGTÍMAÁÆTLUN

<u>Gæðaviðmið Menntamálaráðuneytis</u>	2025-2026	2026-2027	2027-2028	2028-2029	2029-2030
<b>Stjórnun og fagleg forysta</b>					
Samvirkni í stefnumótun					
Faglegt samstarf og samræða		X		X	
Tengsl við foreldra og aðra í skólasamfélaginu			X		X
Umbætur og innleiðing breytinga		X		X	
"Vinnulag, verklagsreglur og áætlanir"					
Starfsmannastjórnun og verkaskipting				X	
Leiðtogahæfni stjórnenda og starfsfólks					X
<b>Nám og kennsla</b>					
Inntak og námskrá			X		
Árangur náms			X		X
Gæði kennslu		X	x		X
Skipulag náms				X	
<u>Menntastefna Reykjavíkur</u>	2025-2026	2026-2027	2027-2028	2028-2029	2029-2030
Félagsfærni			X		
Sjálfsþing					X
Heilbrigði				X	

Læsi		X	X		
Sköpun			X		X
<b>Viðhorf og líðan</b>	<b>2025-2026</b>	<b>2026-2027</b>	<b>2027-2028</b>	<b>2028-2029</b>	<b>2029-2030</b>
Viðhorf og líðan nemenda		X	X	X	X
Viðhorf og líðan starfsfólks		X	X	X	X
Viðhorf foreldra			X		X
<b>Aðrir áhersluþættir skóla</b>	<b>2025-2026</b>	<b>2026-2027</b>	<b>2027-2028</b>	<b>2028-2029</b>	<b>2029-2030</b>
Inngildandi samfélag		X	X	X	X
Leiðsagnarnám		X	X	X	X
Teymiskennsla- samkennsla		X	X	X	X
Upplýsingastefna		X	X		

# ÁÆTLUN FYRIR SKÓLAÁRIÐ 2026-2027

Viðfangsefni	Markmið	Hvernig metið	Hvenær (tímarammi)	Ábyrgð	Viðmið um árangur
Inngildandi samfélag	Auka þátttöku nemenda og foreldra í skólastarfi	Foreldrakönnun, Skólapúls, þátttaka í viðburðum	Vor 2027	Skólastjórnendur	Bættar niðurstöður í skólapúlsi og viðhorfskönnun foreldra
Leiðsagnarnám/gæði kennslu	Skýr námsmarkmið og markviss endurgjöf í öllum árgöngum	Innlit stjórnenda, gátlistar, matsfundur og skólapúls	Október og mars	Leiðsagnarteymi og stjórnendur	80% kennslustunda uppfylla viðmið um gæðakennslustundir samkvæmt gátlista
Árangur náms	Efla námsframvindu og árangur nemenda með markvissri greiningu námsmats	Lesfimiþróf, matsferill	Allt skólaárið	Kennarar og stjórnendur	Niðurstöður í lesferli, leskilningi og stærðfræði haldist við og yfir landsmeðaltal
Teymiskennsla	Efla sameiginlega ábyrgð og samstarf kennara	Starfsmannakönnun, fundargerðir og viðtöl	Vor 2027	Skólastjórnendur	Starfsfólk upplifir aukið faglegt samstarf og sameiginlega ábyrgð á nemendum
Upplýsingastefna	Móta og innleiða upplýsingastefnu skólans	Foreldra og starfsmannakannanir	Vor 2027	Skólastjórnendur	Aukin ánægja með upplýsingaflæði og skýrari ábyrgðarkeðja
Viðhorf og líðan nemenda	Að nemendum líði vel og hafi trú á eigin getu	Skólapúls, ÍÆ og aðrar kannanir	Haust 2026 – vor 2027	Skólastjórnendur	Niðurstöður yfir landsmeðaltali
Viðhorf og líðan starfsfólks	Bæta upplifun starfsfólks af vinnustaðnum	Starfsmannakönnun	Janúar	Skólastjóri	Heildarskor úr Stofnun ársins fari úr 3,7 í 4,0 og svarhlutfall >80%
Viðhorf foreldra	Jákvætt viðhorf foreldra til skólastarfsins	Foreldrakönnun	Vor 2027	Skólastjóri	Þegar á heildina er litið, er ég ánægður með skólann, úr 3,6 í 4,0

# GREINARGERÐ UM INNRA MAT Niðurstæða innra mats (styrkleikar og tækifæri)

## Stutt lýsing á skóla og vinnu við innra mat

Hlíðaskóli er heildstæður grunnskóli sem starfar samkvæmt grunnskólalögum, Aðalnámskrá grunnskóla og þeirrar stefnu sem mörkuð er af fræðslufirvöldum Reykjavíkur.

Í skólanum eru rúmlega 620 nemendur í 1. - 10. bekk og eru starfsmenn skólans rúmlega 100. Einkunnarorð skólans eru ábyrgð, virðing og vinsemd. Þau eru leiðarljós í öllu starfi Hlíðaskóla. Umbótaáætlunin byggir á niðurstöðum innra mats skólaársins 2025–2026, þar á meðal foreldrakönnunar, nemendakannana, námsmats, starfsmannakönnunar og mati á framkvæmd skólastarfs. Áætlunin tekur mið af framtíðarsýn skólans um inngildandi samfélag, leiðsagnarnám og teymiskennslu.

Umbótaáætlun Hlíðaskóla byggir á þeirri sýn að í skólanum sé inngildandi samfélag þar sem menning skólans mótar nám, samskipti og líðan allra. Leiðsagnarnám er sameiginleg hugmyndafræði kennslu skólans og teymiskennsla það verklag sem styður við framkvæmd hennar.

Upplýsingastefna skólans tryggir skýr samskipti og samræmda upplýsingamiðlun innan skólasamfélagsins

## Helstu niðurstöður innra mats

Niðurstöður innra mats skólaárið 2025–2026 sýna að skólastarf Hlíðaskóla stendur á traustum grunni. Helstu styrkleikar skólans felast í góðri líðan nemenda, jákvæðum skólabrag, góðum námsárangri og markvissri vinnu með læsi, farsæld og vellíðan nemenda. Foreldrar, nemendur og starfsfólk lýsa almennt ánægju með skólastarfið og framfarir sjást á ýmsum sviðum.

Innra matið sýnir jafnframt að áfram þarf að leggja áherslu á aukið upplýsingaflæði og samstarf við foreldra, markvissa innleiðingu

leiðsagnarmats, aukna þátttöku nemenda í eigin námi og áframhaldandi eflingu læsis og námsframvindu. Einnig felast tækifæri til umbóta í því að styrkja enn frekar inngildandi skólasamfélag, efla rödd nemenda og festa teymiskennslu og samkennslu í sessi sem mikilvægt verklag í námi og kennslu.

### Styrkleikar og tækifæri

#### Styrkleikar skólans

- Góður skólabragur og líðan nemenda – niðurstöður kannana benda til þess að nemendum líði almennt vel í skólanum
- og upplifi öryggi og stuðning í skólasamfélaginu.
- Öflugt faglegt starf starfsfólks – sterk fagmennska og vilji til samstarfs einkenna starfsfólk skólans og styðja við öflugt lærdómssamfélag.
- Góður námsárangur og markviss vinna með læsi – nemendur sýna almennt góðan námsárangur og áframhaldandi áhersla hefur verið á læsi og námsframvindu.
- Skýr framtíðarsýn um þróun skólastarfs – sameiginleg sýn á inngildandi samfélag, leiðsagnarnám og teymiskennslu
- skapar sterkan grunn fyrir áframhaldandi þróun.
- Aukin áhersla á farsæld og vellíðan – markviss vinna með félagsfærni, samskipti og stuðning við nemendur styrkir skólasamfélagið í heild.

#### Tækifæri til umbóta

- Auka upplýsingaflæði og foreldrasamstarf – bæta þarf skýrleika í boðleiðum og tryggja markvissari upplýsingamiðlun til foreldra (sjá umbótaþátt: upplýsingastefna og gott foreldrasamstarf).
- Styrkja rödd nemenda og þátttöku í eigin námi – skapa fleiri tækifæri fyrir nemendur til sjálfsmats, markmiðasetningar og virkrar þátttöku í ákvörðunum sem snerta nám þeirra (sjá umbótaþátt: leiðsagnarnám).
- Efla markvissa innleiðingu leiðsagnarnáms – samræma enn betur notkun námsmarkmiða, endurgjafar og matsaðferða í öllum árgöngum (sjá umbótaþátt: leiðsagnarnám).
- Festa teymiskennslu og samkennslu frekar í sessi – styrkja samstarf kennara með skýru verklagi, sameiginlegri ábyrgð og auknu faglegu samtali (sjá umbótaþátt: teymiskennsla).
- Styrkja inngildandi skólamenningu enn frekar – halda áfram að þróa skólasamfélag þar sem fjölbreytileiki, þátttaka og að tilheyra eru leiðarljós í öllu starfi (sjá umbótaþátt: inngildandi samfélag – menning sem mótar).

# INNRA MAT HLÍÐASKÓLA 2025-2026

Stjórnendahópur Hlíðaskóla hefur unnið að innra mati skólans skólaárið 2025–2026 og í framhaldi af þeirri vinnu mótað matsáætlun og sett fram þau viðfangsefni sem þarf að bæta í umbótaáætlun skólans fyrir skólaárið 2026-2027.

Markmið innra mats er að stuðla að stöðugri þróun skólastarfsins, efla gæði kennslu og náms og bæta árangur nemenda. Vinnan við matið byggir á útfefnum gæðaviðmiðum um skólastarf, menntastefnu Reykjavíkurborgar og hugmyndafræði leiðsagnarnáms, sem skólinn starfar eftir í kennslu og námi. Helstu þættir gæðaviðmiða grunnskóla eru meðal annars nám og árangur nemenda, kennsla og námsumhverfi, líðan og velferð, forysta og stjórnun, samstarf við foreldra og samfélag, innra mat og umbætur. Menntastefna Reykjavíkurborgar leggur áherslu á fimm grunnþætti: félagsfærni, sjálfseflingu, læsi, sköpun og heilbrigði.

Hlíðaskóli leggur áherslu á þessa þætti í sínu starfi eins og fram kemur í leiðsagnarnámi sem er hugmyndafræði um nám og kennslu sem kennarar skólans vinna eftir. Tilgangur leiðsagnarnáms er að valdefla nemendur þannig að þeir verði ábyrgari og virkari í eigin námi. <https://www.leidsagnarnam.com/>

Við framkvæmd innra mats hefur verið stuðst við fjölbreytt gögn og upplýsingar, meðal annars niðurstöður kannana meðal nemenda, foreldra og starfsfólks, greiningu á námsárangri og líðan nemenda, starfsþróunarviðtöl, vettvangsathuganir og umræður innan stjórnendahóps og stigsfunda skólans. Niðurstöður matsins eru nýttar til að greina styrkleika skólastarfsins og þau tækifæri sem felast í frekari umbótum og þróun.

## Viðhorfskannanir

### Viðhorfskönnun foreldra

Niðurstöður foreldrakönnunar 2026 sýna að margir styrkleikar eru í skólastarfinu í Hlíðaskóla, sérstaklega í þeim þáttum sem snúa að líðan, öryggi og stuðningi við nemendur. Foreldrar meta almennt að börnum þeirra líði vel í skólanum, að þau upplifi öryggi og að þeim sé mætt með sanngirni í skólastarfinu. Einnig kemur fram að foreldrar upplifa góðan stuðning bæði frá kennurum og öðru starfsfólki skólans. Þá telja foreldrar að börnin séu hvött til að leggja sig fram í náminu og að áhugi þeirra á námi sé almennt góður.

Á sama tíma sýna niðurstöður að áfram þarf að vinna markvisst að þáttum sem tengjast stjórnun, upplýsingaflæði og samstarfi við foreldra. Þrátt fyrir að jákvæð þróun hafi orðið í nokkrum þáttum frá fyrri könnun, þar á meðal í sýnileika stjórnenda, upplýsingaflæði og þátttöku foreldra í markmiðasetningu barna sinna, eru þessir þættir enn almennt undir meðaltali Reykjavíkurborgar. Einnig kemur fram að foreldrar vilja í auknum mæli upplifa að leitað sé eftir hugmyndum þeirra og að ábendingar þeirra séu teknar til greina.

Niðurstöðurnar benda einnig til þess að mikilvægt sé að halda áfram að vinna með aga, viðbrögð við stríðni og einelti og almenna upplifun foreldra af stjórnun skólans. Þó það sjáist ákveðnar framfarir milli ára eru þetta þeir þættir sem mælast veikastir í könnuninni og því mikilvægt að þeir verði áfram í forgrunni umbótastarfs skólans.

Á heildina litið sýna niðurstöðurnar þó að foreldrar eru almennt ánægðir með skólann og fleiri foreldrar en áður segjast geta mælt með Hlíðaskóla við aðra foreldra. Svarhlutfall könnunarinnar var 71,9%, sem telst gott svarhlutfall og gefur niðurstöðunum aukið vægi við túlkun og áframhaldandi umbótastarf. Alls bárust 292 svör af 406 í úrtaki könnunarinnar.

#### *Helstu tækifæri til umbóta:*

Auka upplýsingaflæði og gagnsæi í samskiptum við foreldra.

Efla þátttöku foreldra og skapa fleiri tækifæri fyrir foreldra til að koma sjónarmiðum sínum á framfæri.

Styrkja upplifun foreldra af því að ábendingar þeirra séu teknar til greina.

Halda áfram að auka sýnileika stjórnenda í skólasamfélaginu.

Vinna markvisst með aga og skýr viðbrögð við óæskilegri hegðun.

Efla forvarnir og viðbrögð við stríðni og einelti.

Bæta almenna upplifun foreldra af stjórnun og skipulagi skólans.

Við yfirferð umbótaáætlunar og innra mats með stjórn foreldrafélags Hlíðaskóla 18.06.2026 komu fram gagnlegar ábendingar sem nýttar verða í áframhaldandi umbótastarfi.

## Viðhorfskönnun starfsfólks

Sem hluti af innra mati Hlíðaskóla skólaárið 2025–2026 voru niðurstöður úr könnuninni Stofnun ársins 2025 teknar til skoðunar. Niðurstöðurnar benda til þess að styrkleikar í starfsumhverfi skólans felist meðal annars í góðum starfsanda, sjálfstæði í starfi og jákvæðri upplifun margra starfsmanna af vinnustaðnum. Fram kemur að starfsfólk upplifir almennt traust í starfi og að margir finni tilgang og ábyrgð í sínum verkefnum. Á sama tíma koma fram ákveðnar áskoranir sem tengjast vinnuálagi, tíma til verkefna og launakjörum, sem mikilvægt er að hafa til hliðsjónar í áframhaldandi umbótastarfi.

Áhyggjur voru þó sérstaklega af lágu svarhlutfalli í könnuninni þar sem slíkt getur haft áhrif á marktækni niðurstaðna og dregið úr því hversu vel þær endurspeglar upplifun alls starfsmannahópsins. Mikilvægt er að skoða sérstaklega hvað veldur því að þátttaka starfsfólks í könnunum er takmörkuð og hvernig hægt sé að stuðla að aukinni þátttöku og trausti til slíks mats. Markmið skólans fyrir næsta skólaár er að svarhlutfall í könnunum verði að lágmarki 80% þannig að niðurstöður nýtist betur sem grundvöllur fyrir innra mati, þróun og umbótum í skólastarfinu. [4034178-stofnun-arsins-2025-reykjavikurborg-hlidaskoli.pptx](#)

Til að rýna sérstaklega í þá þætti sem snúa að stjórnun, sjálfstæði í starfi og jafnrétti var haldinn starfsmannafundur 4. maí 2026 þar sem unnið var markvisst með niðurstöður úr könnuninni Stofnun ársins 2025. Fundurinn var skipulagður í anda World Café þar sem starfsfólk vann í hópum og ræddi fyrir fram skilgreindar spurningar tengdar þeim þáttum sem komu verr út í könnuninni. Markmið vinnunnar var að fá fram sjónarmið ólíkra starfshópa, greina hvað væri að virka vel og hvaða tækifæri væru til umbóta í starfsumhverfinu.

Unnið var sérstaklega með eftirfarandi spurningar: Hvernig upplifir þinn starfshópur stjórnun á vinnustaðnum og hvað mætti bæta? Hvernig upplifir þinn starfshópur sjálfstæði í starfi og hvað gæti styrkt það? Hvernig upplifir þinn starfshópur jafnrétti á vinnustaðnum og hvað mætti gera til að styrkja það?

#### *Helstu tækifæri til umbóta:*

Að tryggja að allir starfshópar fái rödd og þátttöku í samráði og skipulagi.

Að bæta upplýsingaflæði og samskipti milli starfshópa.

Að skýra hlutverk og væntingar betur.

Að efla virðingu gagnvart öllum starfshópum.

Að styrkja sýnileika og stöðu minni starfseininga og fjölbreytileika innan skólans.

## Viðhorfskannanir nemenda

Skólapúlsinn er íslenskt matskerfi sem grunnskólar nota m.a. til að fylgjast með líðan og námi nemenda. Nemendur í 6.-10. bekk lenda einu sinni á vetri í úrtaki þar sem þeir svara spurningum um líðan, samskipti, nám o.fl. Nemendur í 2.-5. bekk svara skólapúlsinum í október og niðurstöður liggja fyrir í nóvember. Niðurstöðurnar sem skólinn fær eru í samanburði við landsmeðaltal og niðurstöður Hlíðaskóla á síðastliðnu ári.

## Niðurstöður 2.–5. bekkjar

Niðurstöður úr Skólapúlsinum fyrir 2.–5. bekk í nóvember 2025 sýna að ánægja af lestri í skólanum er almennt undir meðallagi, að undanskildum 3. bekk sem kemur marktækt betur út en aðrir árgangar skólans sem tóku þátt í könnuninni. Nemendum líður almennt vel í skólanum og upplifun þeirra af skólastarfinu er jákvæð. Niðurstöðurnar sýna hins vegar að nemendur eru síður ánægðir með matinn í skólanum og þar eru tækifæri til umbóta.

### *Helstu styrkleikar:*

Nemendum líður almennt vel í skólanum.

Jákvæð upplifun af skólastarfinu og félagslegri líðan.

Nemendur í 3. bekk sýna marktækt meiri ánægju af lestri en sambærilegir árgangar innan skólans.

### *Helstu tækifæri til umbóta:*

Auka ánægju nemenda af lestri, sérstaklega í 2., 4. og 5. bekk.

Bæta upplifun nemenda af skólamáltíðum.

Nýta reynslu og verklag 3. bekkjar til að efla lestraráhuga í öðrum árgöngum.

## 1. Ánægja af lestri

Matsþættir ↑ ↓	Niðurstaða	N	Breyting	Landið	N	Mismunur
1.1. Ánægja af lestri 2.b	4,6	39	-1,0	5,0	984	-0,4
1.2. Ánægja af lestri 3.b	5,5	59	0,2	5,1	1.013	0,4*
1.3. Ánægja af lestri 4.b	4,7	61	0,1	4,7	1.013	0,0
1.4. Ánægja af lestri 5.b	4,0	52	-1,2	4,5	960	-0,5*
1.5. Ánægja af lestri 2.-5.b	4,7	211	-0,4	4,8	4.017	-0,1

## 2. Ánægja með skólann

Matsþættir ↑ ↓	Niðurstaða	N	Breyting	Landið	N	Mismunur
2.1. Ánægja með skólann 2.b	5,2	39	-0,4	5,6	984	-0,4
2.2. Ánægja með skólann 3.b	5,7	59	0,2	5,3	1.016	0,4*
2.3. Ánægja með skólann 4.b	5,3	61	0,2	5,0	1.012	0,3
2.4. Ánægja með skólann 5.b	4,6	52	-0,6	4,9	959	-0,2
2.5. Ánægja með skólann 2.-5.b	5,2	211	-0,2	5,2	4.019	0,0

### 3. Velliðan í skólanum

Matsþættir ↑ ↓	Niðurstaða	N	Breyting	Landið	N	Mismunur
3.1. Velliðan í skólanum 2.b	5,6	39	-0,4	5,5	981	0,1
3.2. Velliðan í skólanum 3.b	6,2	58	0,5	5,5	1.011	0,7*
3.3. Velliðan í skólanum 4.b	5,2	61	-0,2	4,9	1.011	0,3
3.4. Velliðan í skólanum 5.b	5,1	52	0,2	4,9	959	0,2
3.5. Velliðan í skólanum 2.-5.b	5,6	210	0,1	5,2	4.010	0,4*

### 4. Ánægja með matinn í skólanum

Matsþættir ↑ ↓	Niðurstaða	N	Breyting	Landið	N	Mismunur
4.1. Ánægja með matinn í skólanum 2.b	84,6%	33 <sub>/39</sub>	-	88,0%	865 <sub>/976</sub>	-3,4%
4.2. Ánægja með matinn í skólanum 3.b	91,4%	53 <sub>/58</sub>	-	85,0%	850 <sub>/999</sub>	6,4%
4.3. Ánægja með matinn í skólanum 4.b	47,5%	29 <sub>/61</sub>	-	74,5%	747 <sub>/1009</sub>	-27,0%*
4.4. Ánægja með matinn í skólanum 5.b	44,2%	23 <sub>/52</sub>	-	71,6%	679 <sub>/956</sub>	-27,4%*
4.5. Ánægja með matinn í skólanum 2.-5.b	65,7%	138 <sub>/210</sub>	-6,8%	79,5%	3177 <sub>/3987</sub>	-13,8%*

## Niðurstöður 6.–10. bekkjar

Niðurstöður Skólapúlsins í 6.–10. bekk sýna að virkni, líðan og velferð nemenda í skólanum er almennt góð. Ánægja af lestri hefur aukist og þrautseigja í námi mælist sterk. Áhugi á stærðfræði og náttúrufræði er yfir landsmeðaltali. Nemendur hafa góða trú á eigin getu og mælast yfir landsmeðaltali hvað varðar sjálfsálit, trú á eigin námsgetu og stjórn á eigin lífi. Þetta eru mikilvægir verndandi þættir sem styðja við bæði námsárangur og vellíðan. Samsvörun við nemendahópinn er einnig sterk og bendir til jákvæðrar félagslegrar stöðu innan skólans.

Niðurstöðurnar sýna þó einnig tækifæri til umbóta. Leiðsagnarmat mælist marktækt undir meðallagi og gefur til kynna að efla þurfi enn frekar skýr markmið, endurgjöf og þátttöku nemenda í eigin námi. Þá eru margir nemendur óánægðir með matinn í skólanum. Aðeins 40% nemenda telja matinn oftast góðan eða frekar góðan samanborið við 45% á landsvísu. Í opnum svörum komu 185 nemendur með athugasemdir um matinn sem geta nýst vel í áframhaldandi umbótastarfi.

### *Helstu styrkleikar:*

Almenn líðan og velferð nemenda er góð.

Ánægja af lestri hefur aukist.

Þrautseigja í námi mælist sterk.

Áhugi á stærðfræði og náttúrufræði er yfir landsmeðaltali.

Sjálfsálit, trú á eigin námsgetu og stjórn á eigin lífi mælast yfir landsmeðaltali.

Sterk samsvörun við nemendahópinn og jákvæð félagsleg tengsl.

### *Helstu tækifæri til umbóta:*

Efla leiðsagnarmat og sýnileika námsmarkmiða.

Styrkja endurgjöf til nemenda og þátttöku þeirra í eigin námsmati.

Bæta upplifun nemenda af skólamáltíðum.

Nýta opnar athugasemdir nemenda til markvissrar umbótavinnu.

## 1. Virkni nemenda í skólanum

Matsþættir ↑ ↓	Niðurstaða	N	Breyting	Landið	N	Mismunur
1.1. Ánægja af lestri	4,7	231	0,3	4,3	17.832	0,4*
1.2. Þrautseigja í námi	5,0	235	0,4	4,6	17.991	0,4*
1.3. Áhugi á stærðfræði	5,0	234	0,5	4,7	18.267	0,3*
1.4. Ánægja af náttúrufræði	5,0	234	0,2	4,6	18.248	0,4*
1.5. Trú á eigin vinnubrögð í námi	5,2	232	-	4,8	17.944	0,4*
1.6. Trú á eigin námsgetu	5,3	233	0,2	4,9	18.200	0,4*
1.7. Hlutfall nemenda með snjallsíma	83,3%	190 <sub>/228</sub>	0,6%	73,3%	12786 <sub>/17790</sub>	10,0%*
1.8. Símanotkun á skólatíma	0,2 klst.	189	-0,1 klst.	0,4 klst.	12.747	-0,2 klst.*

## 2. Líðan og velferð

Matsþættir ↑ ↓	Niðurstaða	N	Breyting	Landið	N	Mismunur
2.1. Sjálfsálit	4,9	233	0,1	4,4	17.895	0,5*
2.2. Stjórn á eigin lífi	4,7	231	0,1	4,4	17.816	0,3*
2.3. Velliðan	4,8	231	0,1	4,6	18.073	0,2*
2.4. Áhyggjur og stress - ástæður	-	59	-	-	-	-
2.5. Einelti	5,3	229	-0,1	5,7	18.039	-0,4*
2.6. Tíðni eineltis	13,2%	30 <sub>/227</sub>	0,1%	15,8%	2898 <sub>/17933</sub>	-2,6%
2.7. Staðir eineltis	-	29	-	-	-	-
2.8. Í mat í skólanum	81,1%	184 <sub>/227</sub>	-7,4%	75,0%	13628 <sub>/17968</sub>	6,1%*
2.9. Oftast góður eða frekar góður matur	40,0%	82 <sub>/205</sub>	-3,0%	45,0%	6848 <sub>/15220</sub>	-5,0%
2.10. Borða ekki matinn í skólanum - ástæður	-	21	-	-	-	-
2.11. Ábendingar nemenda um matinn í skólanum	-	138	-	-	-	-

### 3. Skóla- og bekkjarandi

Matsþættir ↑ ↓	Niðurstaða	N	Breyting	Landið	N	Mismunur
3.1. Samsömun við nemendahópinn	5,3	230	0,2	4,9	17.727	0,4*
3.2. Samband nemenda við kennara	4,8	230	0,0	4,9	17.936	-0,1
3.3. Agi í tímum	4,9	228	0,4	4,9	17.914	0,0
3.4. Virk þátttaka nemenda í tímum	4,9	226	-0,1	4,9	17.850	0,0
3.5. Tíðni leiðsagnarmats	4,6	228	-0,1	4,9	17.857	-0,3*

### Samantekt

Niðurstöður Skólalámsins sýna að nemendum í Hlíðaskóla líður almennt vel og að margir mikilvægir verndandi þættir fyrir nám og vellíðan mælast sterkir. Sérstaklega vekur athygli sterk trú nemenda á eigin getu, góð félagsleg staða og aukin ánægja af lestri hjá eldri nemendum. Helstu umbótatækifærin felast í áframhaldandi þróun leiðsagnarmats og í að bæta upplifun nemenda af skólamáltíðum. Þessir þættir verða hafðir til hliðsjónar við skipulag og umbótastarf skólans á komandi skólaári.

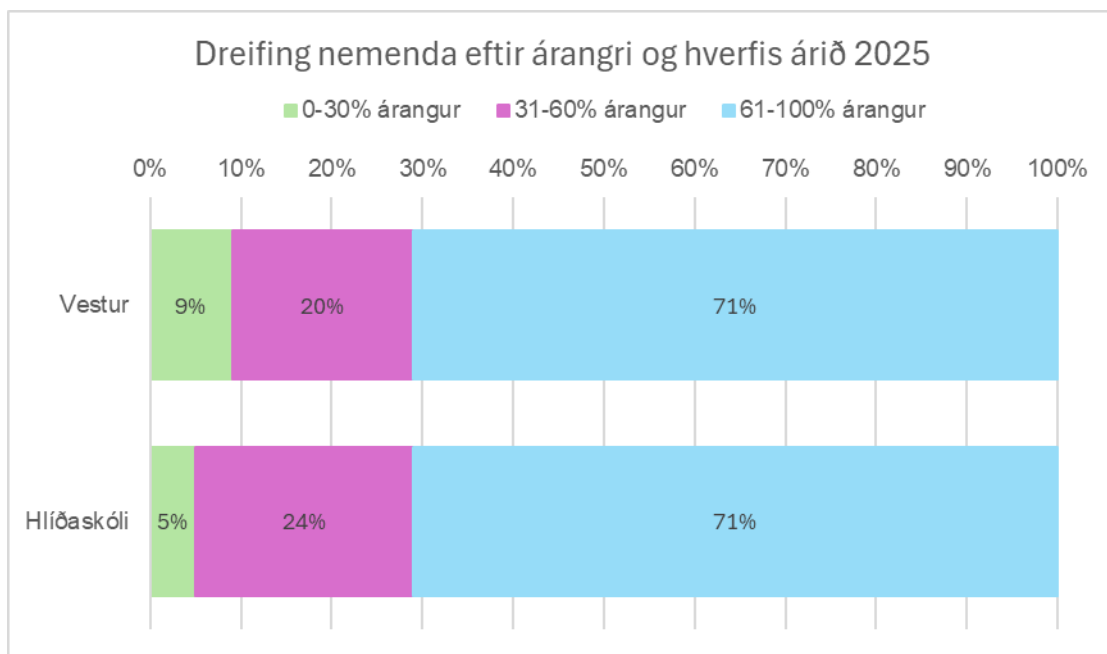
### Námsmat

Námsmat nemenda er einn af mikilvægum þáttum innra mats skólans. Með reglulegri greiningu á námsárangri, framförum og þátttöku nemenda fást mikilvægar upplýsingar um gæði kennslu og hvort markmið náms séu að nást. Niðurstöður námsmats eru nýttar til að greina styrkleika í skólastarfinu og ákvarða hvaða þætti þarf að efla eða þróa frekar.

Við vinnu innra mats er stuðst við fjölbreyttar upplýsingar úr námsmati, svo sem leiðsagnarmat, niðurstöður skimunarprófa og önnur gögn sem varpa ljósi á námsframvindu og líðan nemenda. Þessar upplýsingar eru nýttar til að styðja við markvissar umbætur í kennslu og skólastarfi með það að markmiði að efla nám, vellíðan og árangur allra nemenda.

Í Hlíðaskóla eru reglulega lagðar fyrir skimanir í lestri. Umsjónarkennarar leggja þessar skimanir fyrir og gera áætlanir um áframhaldandi vinnu til að efla lestur í samstarfi við sérkennara og deildarstjóra stoðþjónustu. Áhersla er lögð á snemmtæka íhlutun og að nemendur sem eiga í erfiðleikum fái lestrarþjálfun hjá sérkennara.

Lesmál er lagt fyrir 2.bekk í apríl á hverju ári. Viðmið Hlíðaskóla eru að vera við eða yfir niðurstöður í hverfinu. Niðurstöður fyrirलग्नar vorið 2025 sýna að skólinn kemur svipað út og hverfið,



71% nemenda Hlíðaskóla er með aldursvarandi færni í lestri. 24% nemenda þurfa á tímabundnum sérstökum stuðningi í lestri og 5% nemenda þurfa einstaklingsáætlun. Niðurstöður Lesmáls í 2.bekk í vor gefa til kynna að 82% nemenda hafi náð aldursvarandi viðmiði en okkur vantar samanburðartölur sem koma í haust.

Lesferill er lesfimiþróf sem lögð eru fyrir nemendur í 1.-10.bekk. Prófin eru lögð fyrir þrisvar sinnum á skólaárinu í september, janúar og maí. Gert er ráð fyrir stíganda í lesfimiviðmiðum frá einum bekk til annars. Til þess að koma til móts við fjölbreytileika nemendahópsins og til að markmiðin séu metnaðarfull en jafnframt raunsæ eru

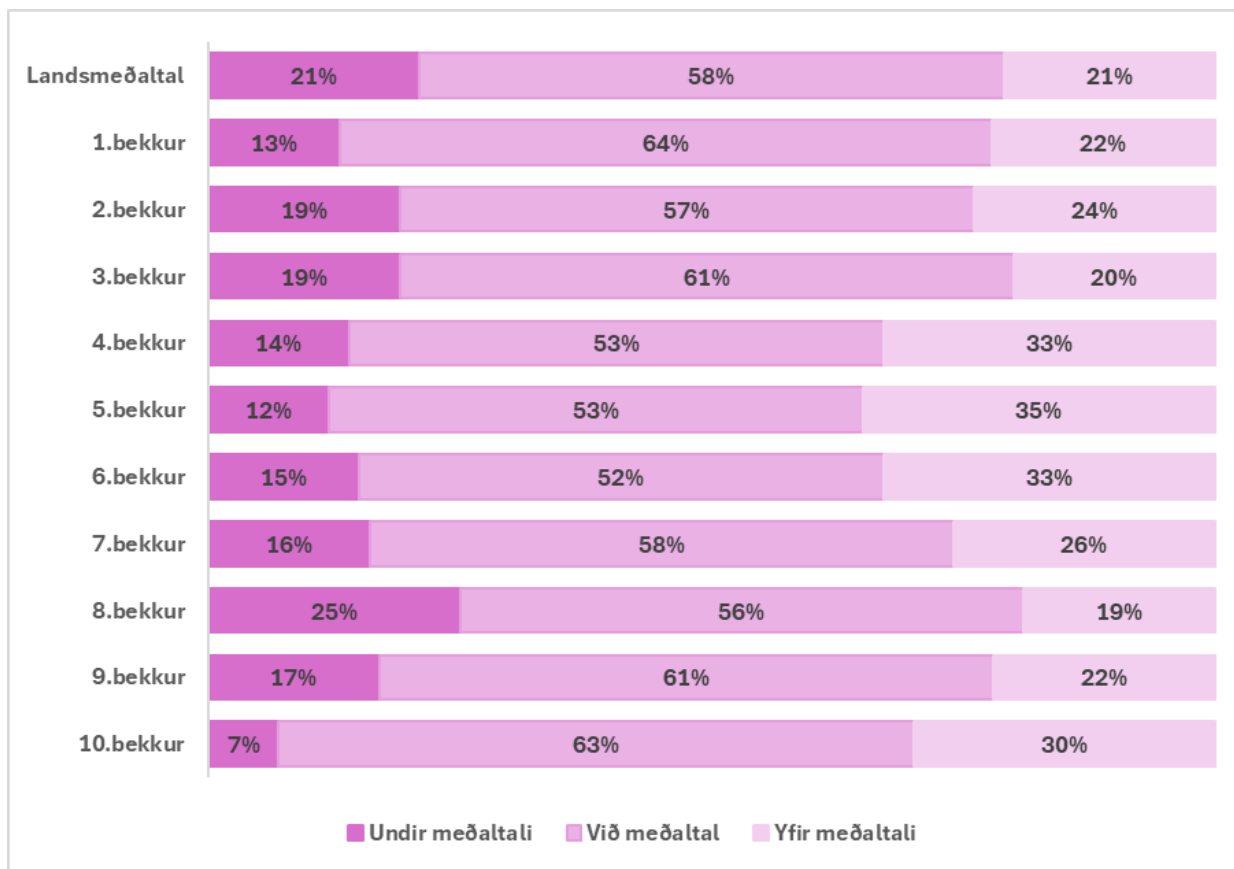
lesfimiviðmiðin þrískipt. Þau gefa góðar upplýsingar um framfarir nemenda í lestri.

Lesviðmiðin samanstanda af þremur flokkum:

-viðmið 1, stefnt er að því að 90% nemenda nái viðmiðinu

-viðmið 2, stefnt er að því að 50% nemenda nái viðmiðinu

-viðmið 3, stefnt er að því að 25% nemenda nái viðmiðinu



Niðurstöður úr lesfímiprófum í Hlíðaskóla skólaárið 2025-2026 sýna að í 8. bekk er eini árgangurinn þar sem færri nemendur ná 1. viðmiði en landsmeðaltalið 21% en 25% árgangsins nær því ekki. Þetta á líka við um 3. viðmið en aðeins 19% árgangsins nær því en landsmeðaltalið er 21%. Aðrir árgangar eru yfir 3. viðmiði og þar er 5. bekkur með bestan árangur eða 35%.

# Lesskilningur – mars 2026

Niðurstöður fyrir skólann í heild



453  
nemendur  
í árgöngum



429  
töku prófið



7  
árgangar



10,4  
mælitala skólans  
(við landsmeðaltal)

## Dreifing niðurstaðna í lesskilningi – heildarniðurstaða

● Neðstu mörk (1–7) ● Við meðaltal (8–12) ● Yfir meðaltali (13–19)

19%

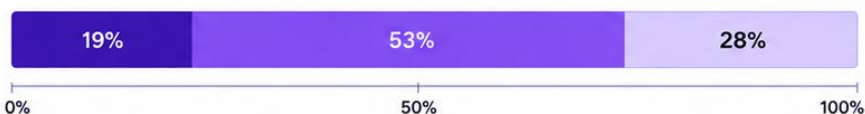
81 nemendur

53%

227 nemendur

28%

121 nemendur



Mælitala: 10 = við landsmeðaltal. Hærrí tala = sterkari árgangur.

## Helstu atriði

- ✓ Þátttaka í lesskilningsprófinu var mjög góð í flestum árgöngum.
- ✓ 429 af 453 nemendum tóku prófið.
- ✓ Meirihluti nemenda er á meðaltalsbili í lesskilningi.
- ✓ 28% nemenda mælast yfir meðaltali.
- ✓ 19% nemenda eru á neðstu mörkum í heildarniðurstöðu skólans.
- ✓ 4. bekkur mælist undir landsmeðaltali.
- ✓ 5., 8., 9. og 10. bekkur mælast yfir landsmeðaltali.
- ✓ Mælitala skólans er 10,4 og því nálægt landsmeðaltali.

## Skýring á mælitölubili

1–7 Neðstu mörk

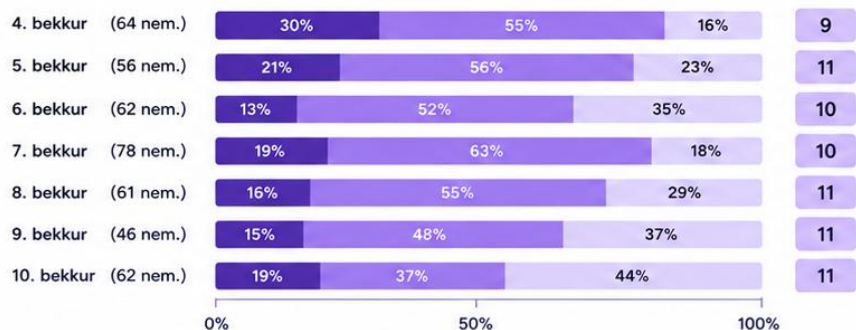
8–12 Við meðaltal

13–19 Yfir meðaltali

Mælitala: 10 = við landsmeðaltal.  
Hærrí tala = sterkari árgangur.

## Dreifing niðurstaðna eftir árgöngum

● Neðstu mörk (1–7) ● Við meðaltal (8–12) ● Yfir meðaltali (13–19) Mælitala (hópsins)



Mælitala: 10 = við landsmeðaltal. Hærrí tala = sterkari árgangur.

## Yfirlit – fjöldi nemenda og mælitala eftir árgöngum

Árgangur	Nemendur í árgangi	Töku prófið	Mælitala (hópsins)
4. bekkur	67	64	9
5. bekkur	58	56	11
6. bekkur	62	62	10
7. bekkur	78	78	10
8. bekkur	71	61	11
9. bekkur	49	46	11
10. bekkur	68	62	11
<b>Samtals</b>	<b>453</b>	<b>429</b>	<b>10,4</b>

Niðurstöður úr samræmdum prófum í lesskilningi sem lögð voru fyrir 4.-10.bekk í apríl 2026 sýna að meirihluti nemenda er á meðaltalsbili í lesskilningi. Hæsta hlutfall yfir meðaltali (21%) er í 10.bekk eða 44% en hæsta hlutfall undir meðaltali er í 4.bekk eða 30%.

Niðurstöður lesskilnings og lesferils í 4.-9.bekk sýna þann hóp nemenda sem á við lestrarerfiðleika að stríða og nýtist í skipulagningu á lestrarþjálfun.

## Byrjendalæsi

Niðurstöður matslista Byrjendalæsis benda til þess að innleiðing aðferðarinnar í Hlíðaskóla sé komin vel á veg og að flestir grunnþættir hennar séu orðnir hluti af daglegu skólastarfi. Styrkleikar skólans felast einkum í markvissri lestrarkennslu, notkun gæðatexta, sýnikennslu, daglegum lestri og virkri þátttöku nemenda í samræðum og verkefnavinnu. Tækifæri til umbóta felast helst í áframhaldandi þróun leiðsagnarmats, námsaðlögunar, samstarfi stuðningsaðila og fjölbreyttari leiðum til að efla sjálfstæði nemenda í námi.

### *Helstu tækifæri til umbóta:*

Nokkrir þættir virðast fá lægra mat (2) og gætu verið þróunarsvæði:

Skýrari umfjöllun um viðmið og leiðsagnarmat með nemendum.

Markvissari kennsla í námsaðferðum.

Aukið samstarf sérkennara og stuðningsaðila innan kennsluáætlana.

Fleiri leiðir við val í námshópa.

Aukin vinna með gagnvirkar lestraraðferðir.

Markvissari notkun hugarkorta og annarra skipulagsverkfæra í ritun.

Skýrari tenging námsaðlögunar og stuðnings við námsáætlanir.

# Stærðfræði – mars 2026

Niðurstöður fyrir skólann í heild



453  
nemendur  
í árgangum



439  
tóku prófið



7  
árgangar



11  
meðaltala skólans  
(við landsmeðaltal)

## Dreifing niðurstaðna í stærðfræði – heildarniðurstaða

● Neðstu mörk (1–7) ● Við meðaltal (8–12) ● Yfir meðaltali (13–19)

21%

93 nemendur

58%

255 nemendur

21%

91 nemendur



0% 50% 100%

Meðaltala: 10 = við landsmeðaltal. Hærrí tala = sterkari árangur.

## Helstu atriði

- ✓ Meirihluti nemenda er á meðaltalsbili í stærðfræði.
- ✓ Hlutfall nemenda yfir meðaltali eykst í eldri árgangum.
- ✓ Hæsta meðaltala mælist í 9. bekk.
- ✓ Allir árgangar eru við eða yfir landsmeðaltali.
- ✓ Þátttaka var mjög góð eða 97%.
- ✓ 439 af 453 nemendum tóku prófið.

## Skýring á meðaltölubili

1–7 Neðstu mörk

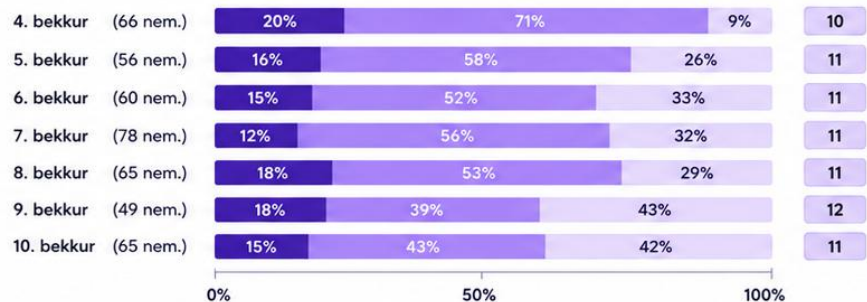
8–12 Við meðaltal

13–19 Yfir meðaltali

Meðaltala: 10 = við landsmeðaltal.  
Hærrí tala = sterkari árangur.

## Dreifing niðurstaðna eftir árgöngum

● Neðstu mörk (1–7) ● Við meðaltal (8–12) ● Yfir meðaltali (13–19) Meðaltala (hópsins)



## Yfirlit – fjöldi nemenda og meðiltala eftir árgöngum

Árgangur	Nemendur í árgangi	Tóku prófið	Meðaltala (hópsins)
4. bekkur	67	66	10
5. bekkur	58	56	11
6. bekkur	62	60	11
7. bekkur	78	78	11
8. bekkur	71	65	11
9. bekkur	49	49	12
10. bekkur	68	65	11
<b>Samtals</b>	<b>453</b>	<b>439</b>	<b>11</b>

Niðurstöður úr samræmdum prófum í stærðfræði sem lögð voru fyrir 4.-10.bekk í apríl 2026 sýna að meirihluti nemenda er á meðaltalsbili í stærðfræði. Hæsta hlutfall yfir meðaltali (21%) er í 10.bekk eða 43% en hæsta hlutfall undir meðaltali er í 4.bekk eða 20%.

### Sundpróf sem hluti af námsmati

Á skólaárinu 2025–2026 var tekin upp sú nýbreytni að bjóða nemendum í 8. og 9. bekk að þreyta lokapróf í sundi að undangengnu samþykki foreldra eða forráðamanna. Ákvörðun um innleiðingu prófsins var samþykkt á fundi skólaráðs þann 26. september 2025.

Markmið verkefnisins var að skapa nemendum tækifæri til að ljúka sundnámi með skýrum hætti, auka ábyrgð þeirra á eigin námsframvindu og styðja við markviss markmið í sundkennslu. Nemendum stóð til boða að taka prófið tvisvar á skólaárinu, í nóvember og febrúar.

Niðurstöður verkefnisins voru jákvæðar. Fjöldi nemenda nýtti sér tækifærið og prófið skapaði aukna hvatningu hjá nemendum til að setja sér markmið og vinna markvisst að því að ná þeim. Reynslan af verkefninu verður nýtt við áframhaldandi þróun námsmats í íþróttum og sundi.

### *Helstu tækifæri til umbóta:*

Safna markvissum upplýsingum um upplifun nemenda og foreldra af framkvæmd prófsins.

Greina áhrif verkefnisins á þátttöku, áhuga og árangur nemenda í sundi.

Skoða hvernig megi nýta sambærilega nálgun í öðrum þáttum námsmats þar sem við á.

### Niðurstaða

Niðurstöður námsmats sýna að námsárangur nemenda í Hlíðaskóla er almennt góður. Meirihluti nemenda mælist á meðaltalsbili eða yfir meðaltali bæði í lesskilningi og stærðfræði og flestir árgangar ná lesfímiviðmiðum sambærilega eða betur en landsmeðaltal. Niðurstöðurnar benda jafnframt til þess að markviss vinna með lestrarfærni og snemmtækan stuðning skili árangri.

Gögnin sýna þó einnig að áfram þarf að leggja áherslu á lestrarfærni og lesskilning hjá ákveðnum nemendahópum, sérstaklega í 4. og 8. bekk, og tryggja að fleiri nemendur nái efstu viðmiðum í lestri. Með áframhaldandi greiningu námsárangurs og markvissum stuðningi við nemendur hefur skólinn góðar forsendur til að efla námsárangur enn frekar á komandi árum.

#### *Helstu tækifæri til umbóta:*

Efla lestrarfærni hjá þeim nemendahópum sem standa höllum fæti, sérstaklega í 4. og 8. bekk.

Hækka hlutfall nemenda sem ná efstu lesfimi viðmiðum með markvissri lestrarþjálfun og lestrar hvetjandi verkefnum.

Draga úr hlutfalli nemenda sem þurfa tímabundinn eða sértækan stuðning í lestri með snemmtækri íhlutun.

Styrkja enn frekar árangur í lesskilningi hjá yngri árgöngum þar sem stærra hlutfall nemenda mælist undir meðaltali.

Halda áfram að þróa stærðfræðikennslu með sérstakri áherslu á þá nemendur sem mælast undir meðaltali.

Nýta niðurstöður skimunarprófa og samræmdra mælinga markvisst til að skipuleggja stuðning og fylgjast með framförum nemenda.

#### *„Ábyrgt og jákvætt samfélag á miðstigi“*

Í vetur unnum við þróunarverkefnið „Ábyrgt og jákvætt samfélag á miðstigi“. Markmið þessa verkefnis var að stuðla að öflugum inngildandi samfélagi í skólahverfi Háteigsskóla og Hlíðaskóla í samvinnu við Vesturmiðstöð, félagsmiðstöðvar skólanna og íþróttafélagið Val. Áhersla var lögð á að efla jákvæða sjálfsmynd barnanna í hverfinu, ýta undir aukna þátttöku nemenda í starfi félagsmiðstöðva skólanna ásamt því að auka samvinnu við íþróttafélagið Val og foreldrafélag skólanna.

Verkefninu var ætlað að bæta samskiptamynstur hjá nemendum á miðstigi.

Vinna við verkefnið hófst á vormánuðum 2025 með skipulagsfundum. Ragnar Harðarson og Trausti Jónsson, ráðgjafar hjá *Dorpinu*, voru fengnir til að leiða vinnuna. Haldnir voru reglulegir skipulagsfundir frá því að verkefnið hófst, sem sneru að skipulagi með nemendum innan hvors skóla fyrir sig. Tveir fundir voru haldnir með foreldrum með þátttöku aðila frá skólanum, félagsmiðstöð skólans, íþróttafélaginu Val og Vesturmiðstöð. Vinna með nemendum var leidd af kennurum þeirra og teymi verkefnisins. Unnið var í stöðvavinnu þar sem nemendum árgangsins var skipt í hópa.

Í hópum var m.a. unnið í umræðuhópum þar sem mikilvægi þess að setja mörk í samskiptum voru rædd, óyrt samskipti, að vera góður liðsfélagi og leiðir til að efla eigin hamingju (og um leið annarra). Farið var í hópeflisleiki til að styrkja heildarhópinn. Foreldrar barna skipulögðu samkomur bæði fyrir foreldra og börn saman og samkomur þar sem eingöngu foreldrar hittust. Ánægja kom fram hjá foreldrum með þetta skipulag sem ræddu sérstaklega að rof hefði orðið á svona samkomum til að styrkja foreldra og efla samskipti milli þeirra. Verkefnið hefur gefið góða raun og aukið þátttöku barna í 7.bekk í starfi félagsmiðstöðvarinnar.

Mat á verkefninu fór fram á fundum þar sem starfið fram undan var skipulagt sérstaklega út frá þörfum nemenda þar. Meðan á verkefninu stóð voru reglulegir matsfundir eftir hvern tíma, mat á foreldrasamstarfi fór fram undir lok verkefnis. Matið hefur verið með óformlegum hætti enn sem komið er, í formi ígrundunar og samræðna. Næsta vetur er tækifæri til að þróa verkefnið áfram.

#### *Helstu tækifæri til umbóta:*

Innleiða markvissara og formlegra mat á árangri verkefnisins.

Auka þátttöku nemenda í skipulagningu og mati verkefnisins.

Efla enn frekar samstarf heimila og skóla.

Festa verkefnið betur í sessi sem hluta af farsældar- og forvarnastarfi skólans.

Styrkja samstarf við félagsmiðstöð, íþróttafélag og aðra samstarfsaðila.

Tengja verkefnið betur við bekkjarfundi, nemendaráð.

Viðhalda og efla jákvæðum samskiptum, ábyrgð og tilfinningu nemenda fyrir að tilheyra skólasamfélaginu.

## Leiðsagnarnám

Hlíðaskóli var einn af þekkingarskólum Reykjavíkurborgar í leiðsagnarnámi. Leiðsagnarnám er náms- og kennsluaðferð þar sem lögð er áhersla á virka þátttöku nemenda, markvissa leiðsögn og endurgjöf í námsferlinu. Gæðaviðmið um kennslustundir hefa verið búin til og stefnt er að næsta haust muni stjórnendur fara í innlit í kennslustundir, geti meti gæði þeirra samkvæmt fyrrnefndum matslista og í framhaldinu eigi spjall við kennara.

Niðurstöður skólaláms sýna að það vantar upp á að nemendur séu að tileinka sér orðræðu leiðsagnarnáms. Svör við spurningunni um tíðni leiðsagnarmats er marktækt undir landsmeðaltali. Efla þarf vinnu í þróunarhringjum en hann myndar umgjörð um starfið. Þróunarhringur styður við samræður og ígrundun um val á verkefnum, markmið, innleiðingu breyttra starfshátta ásamt ígrundun og mati á árangri í öllu ferlinu. Ef þörf krefur er hægt að fara einn eða fleiri hringi, þar til tekist hefur að ná markmiði og festa árangur í sessi.

#### *Helstu tækifæri til umbóta:*

Auka markvissa notkun leiðsagnarmats í daglegu skólastarfi þannig að nemendur fái reglulega endurgjöf sem styður þá í eigin námi.

Efla skilning nemenda á námsmarkmiðum, viðmiðum og orðræðu leiðsagnarnáms svo þeir taki virkari þátt í eigin námsframvindu.

Innleiða regluleg innlit stjórnenda í kennslustundir með samræðu og endurgjöf til kennara út frá gæðaviðmiðum skólans.

Styrkja vinnu kennara í þróunarhringjum til að efla ígrundun, samræður um kennslu og markvissa innleiðingu breyttra starfshátta.

Auka samræmi í framkvæmd leiðsagnarnáms milli árganga og kennara.

Gera námsmarkmið og árangursviðmið sýnilegri í kennslu og námsumhverfi nemenda.

## Teymiskennsla - samkennsla

Á skólaárinu 2025–2026 var áfram unnið markvisst að þróun og innleiðingu teymiskennslu og samkennslu í Hlíðaskóla. Markmið þessarar vinnu er að efla faglegt samstarf kennara, auka sveigjanleika í skipulagi náms og styrkja tilfinningu nemenda fyrir því að tilheyra árgangi fremur en einstökum bekk.

8. bekkur starfaði sem einn árgangur frá upphafi skólaárs og byggði skipulag kennslunnar á samvinnu kennara og sameiginlegri ábyrgð á nemendahópnum. Áfram var unnið með breytingar sem hófust í 10. bekk skólaárið áður, þar sem nemendum var skipt í sveigjanlega hópa með það að markmiði að efla félagsleg tengsl og styrkja samkennd innan árgangsins.

Niðurstöður og reynsla af þessum breytingum voru almennt jákvæðar. Kennarar upplifðu aukið samstarf og fleiri tækifæri til að mæta fjölbreyttum þörfum nemenda. Jafnframt skapaðist aukið svigrúm til að nýta styrkleika kennara og skipuleggja kennslu með fjölbreyttum hætti.

Í vetur bættust 5. og 7. bekkur við í þróunarvinnu teymiskennslu og samkennslu. Með þeim breytingum hefur skapast sterkari grunnur fyrir áframhaldandi þróun á samvinnu kennara, sameiginlegri ábyrgð á nemendum og markvissri innleiðingu leiðsagnarnáms.

Á skólaárinu 2026–2027 verður teymiskennsla og samkennsla viðhöfð í 1., 3., 5., 6., 7., 8., 9. og 10. bekk. Með þeirri þróun er stefnt að því að efla faglegt lærdómssamfélag starfsfólks, styrkja inngildandi skólasamfélag og auka samræmi í námi, kennslu og stuðningi við nemendur.

## Breytt skipulag kennslu í unglingadeild

Skólaárið 2025–2026 voru gerðar umfangsmiklar breytingar á skipulagi náms og kennslu í unglingadeild. Kennslustundir voru lengdar úr 40 mínútum í 60 mínútur og tekið var upp fyrirkomulag faggreinastofa þar sem nemendur fara á milli kennslurýma samkvæmt stundaskrá. Markmið breytinganna var að skapa betri aðstæður til náms, auka svigrúm til fjölbreyttra kennsluhátta og styðja við markvissari vinnu með námsmarkmið.

Samhliða þessum breytingum var lögð áhersla á að árgangar störfuðu sem ein heild fremur en sem aðskildir bekkir. Nemendum var skipt í sveigjanlega námshópa sem breyttust reglulega yfir skólaárið. Markmið þess fyrirkomulags var að efla félagsleg tengsl, auka samvinnu nemenda og skapa sterkari árgangsheild.

Reynsla af breytingunum hefur almennt verið jákvæð. Kennarar hafa upplifað aukið svigrúm til skipulagningar kennslu og nemendur hafa fengið fleiri tækifæri til samskipta og samstarfs við fjölbreyttari hóp samnemenda. Breytingarnar hafa jafnframt stutt við innleiðingu teymiskennslu, leiðsagnarnáms og þróun faglegs lærdómssamfélags innan skólans.

### Helstu tækifæri til umbóta:

Meta markvisst áhrif lengri kennslustunda á nám, þátttöku og árangur nemenda.

Safna reglulega upplýsingum um upplifun nemenda, foreldra og starfsfólks af nýju skipulagi.

Þróa áfram nýtingu faggreinastofa til að styðja við fjölbreytta kennsluhætti og sýnilegt námsumhverfi.

Efla samstarf kennara innan árganga og styrkja tengingu breytinganna við leiðsagnarnám og teymiskennslu.

Fylgjast með áhrifum hópaskiptinga á félagsleg tengsl, vellíðan og skólabrag.

## Niðurstöður innra mats

Niðurstöður innra mats skólaárið 2025–2026 sýna að skólastarf Hlíðaskóla stendur á traustum grunni. Helstu styrkleikar skólans felast í góðri líðan nemenda, jákvæðum skólabrag, góðum námsárangri og markvissri vinnu með læsi, farsæld og vellíðan nemenda. Foreldrar, nemendur og starfsfólk lýsa almennt ánægju með skólastarfið og framfarir sjást á ýmsum sviðum.

Innra matið sýnir jafnframt að áfram þarf að leggja áherslu á aukið upplýsingaflæði og samstarf við foreldra, markvissa innleiðingu leiðsagnarmats, aukna þátttöku nemenda í eigin námi og áframhaldandi eflingu læsis og námsframvindu. Einnig felast tækifæri til umbóta í því að styrkja enn frekar inngildandi skólasamfélag, efla rödd nemenda og festa teymiskennslu og samkennslu í sessi sem mikilvægt verklag í námi og kennslu.

Niðurstöður innra mats eru í góðu samræmi við umbótaáætlun skólans fyrir skólaárið 2026–2027. Áhersla verður lögð á þrjár meginstoðir skólastarfsins: inngildandi samfélag – menning sem mótar, leiðsagnarnám og teymiskennslu. Með markvissri vinnu á þessum sviðum er markmiðið að efla áfram nám, vellíðan og þátttöku allra nemenda og styðja við öflugt faglegt lærdómssamfélag starfsfólks.

# Inngildandi samfélag – menning sem mótar

Umbótaþáttur	Tækifæri til umbóta	Aðgerðir til umbóta	Ábyrgð	Hefst	Lokið	Hvernig metið/aðferðir?	Viðmið um árangur
Gott foreldrasamstarf	Lítill/engin virkni bekkjarfulltrúa í mörgum árgöngum	Samstarf við foreldrafélagið. Bekkjarfulltrúar valdir af handahófi. Námskeið fyrir bekkjarfulltrúa	Skólastjórnendur, foreldrafélag Hlíðaskóla	sept. 2026	vor 2027	Fjöldi bekkjarfulltrúa, Námskeið haldið, fjöldi viðburða fyrir árganginn	6. fulltrúar í árgangi 70% þátttaka á námskeiði, a.m.k. einn viðburður haldinn fyrir árganga
	Að gerður sé farsældarsáttmáli í öllum árgöngum í samstarfi heimilis og skóla	Farsældarkvöld með foreldrum í árgangi	Skólastjórnendur foreldrafulltrúar í árgöngum	sept. 2026	Nóv 2027	Undirritaður farsældarsáttmáli	95% foreldra í árgangi mæta á farsældarkvöld
	Auka samráð og samtal milli stjórn foreldrafélagsins og skólastjórnenda	Fastir fundir á 6. vikna fresti, stuttir fundir og markvissir, fundagerð senda á alla foreldrafulltrúa. Valin eru eitt samstarfsverkefni heimilis og skóla í hverjum árgangi	Skólastjórnendur	sept. 2026	vor 2028	Foreldrakönnun 2028	Niðurstöður í foreldra-könnun sýni aukið traust til skólans
Nemenda lýðræði og þátttaka nemenda	Auka þátttöku nemenda í ákvörðunartöku og skólastarfi	Fulltrúar kosnir úr öllum árgöngum. Reglulegir fundir nemendaráðs með stjórnendum. Nemendur taki þátt í umræðum um skólabrag, viðburði, matarmál og námsumhverfi, vikulegir fundir í öllum árgöngum (bekkjarfundir)	Deildarstjórar og umsjónarkennarar	sept. 2026	vor. 2027	Fundargerðir nemendaráðs, nemendakönnun og þátttaka á fundum, nemendaping haldið í október Skólápúls	Nemendaráð fundi að minnsta kosti mánaðarlega og að 80% nemenda telji að rödd þeirra fái að heyra. Niðurstöður Skólápúls

	Unnið er eftir viðmiðum skólans um leiðsagnarnám og virka þátttöku nemenda í skólastarfinu	Nemendur svara Skólapúlsi og stjórnendur heimsækja kennslustofur og meta virkni skv. gæðaviðmiðum. Bekkjarfundir eru haldnir og nemendur hafa áhrif á námsframvindu sína	Leiðsagnarteymi og skóla-stjórnendur	Sept. 2026.	Vor 2027	Skólapúls, heimsóknir stjórnenda á bekkjarfundi og kennslustofur	Niðurstöður Skólapúlsins sýna fram á að nemendur upplifa sig virka þátttakendur í eigin námi og hafi tækifæri til að hafa áhrif á hvernig verkefnum er skilað Úr 5,0 stigum í yfir 5,1 stig
	Í Skólapúlsi kemur fram ánægja nemenda með skólamat er undir meðaltali í Reykjavík	Nemendur fá tækifæri til að hafa áhrif á matseðil skólans	Skólastjórnendur, matráður	Haust 2026	Vor 2027	Skólapúls og ánægjukönnun nemenda	Niðurstöður Skólapúls sýna fram á aukna ánægju með matinn. Umgengni nemenda batnar í matsal
Skólastjórnendur eru til staðar í daglegu starfi skólans	Viðhorfskannanir sýna að bæði foreldrar og starfsfólk skólans vilja að skóla-stjórnendur séu sýnilegri í skólastarfi	Mánaðarlegir póstar frá skólastjóra til starfsfólks og foreldra. Stigsfundir hálfsmánaðarlega, starfsmannafundir einu sinni í mánuði og kennarafundir einu sinni í mánuði	Skólastjórnendur	Ágúst 2026	Vor 2026	Fundargerðir, foreldrakönnun 2028, starfsmannakönnun 2027	Aukin ánægja í með upplýsingaflæði
		Skólastjórnendur skipuleggi reglubundna upplýsingafundi með foreldrum og tryggi að þeir séu skráðir á skóladagatal með góðum fyrirvara. Þar verði meðal annars fundir með foreldrum væntanlegra nemenda í 1. bekk, fundir vegna færslu milli skólastiga og kynningar á námsmati, leiðsagnarnámi, teymiskennslu og öðrum áherslum í skólastarfi.	Skólastjórnendur	Ágúst 2026	Júní 2027	Skóladagatal, fundargerðir, foreldrakönnun	Aukin ánægja foreldra með upplýsingaflæði, fyrirsjáanleika og aðgengi að stjórnendum

Lestraráhugi og lestrarmenning	Auka áhuga nemenda á lestri og efla jákvæða lestrarmenningu í skólanum	Lestraráttak haldið þrisvar sinnum á skólaárinu; í september, janúar og maí. Áhersla lögð á yndislestur, sýnileika lesturs í skólastarfi og þátttöku heimila. Leggja áherslu á lestrarþjálfun á mið- og unglingastigi	Lestrarteymi, sérkennarar og deildarstjóri stoðþjónustu	Sept. 2026	Maí 2027	Lestrarskráningar (heimalestur), þátttaka nemenda, lestrarkannanir, niðurstöður Skólapúls	Aukin þátttaka í lestrarátökum og jákvæðari viðhorf nemenda til lesturs samkvæmt könnunum og mati kennara Allir árgangar taki þátt í öllum þremur lestrarátökunum yfir skólaárið
Nýir kennarar og leiðbeinendur	Aukin stuðningur við nýja kennara	Hver kennari hefur leiðbeinanda. Reglulegir fundir leiðbeinanda og kennara einstaklingslega og í hópum	Skólastjóri og leiðsagnar-kennarar	15.08.2026	15.06.2027	Fundargerðir, skýrsla leiðs. kennara. Fundir með skólastjóra. Með kenn. 3v á skólaári. Starfsmannaviðtöl	Vikulegir samráðs-fundir haldnir allan veturinn. Líðan nýrra kennara góð

# Leiðsagnarnám – hugmyndarfræði kennslu

Umbótapáttur	Tækifæri til umbóta	Aðgerðir til umbóta	Ábyrgð	Hefst	Lokið	Hvernig metið/aðferðir?	Viðmið um árangur
Allt skólastarf í Hlíðaskóla endurspeglar það að Hlíðaskóli er leiðsagnarnámsskóli	Leiðsagnarnám í öllum árgöngum með marvissri endurgjöf	Kennarar séu með-vitaðir um að nemendur nýti sér árgangur viðmið og fari eftir þeim til þess að vinna verkefni og bæta þau	Skólastjórnendur og leiðsagnarteymið	15.08.2026	06.06.2027	Stöðumat í janúar og lokamat í júlí Gátlistar tengdir leiðsagnarmati, sjálfsmat kennara, sjálfsmat nemenda	Allar kennslustundir og námslotur hafa skýr námsmarkmið. Skólapúls fari úr 4,6 í 5,3
	Allir kennarar fái endurgjöf og innlit í kennslustundir	Skólastjórnendur meta kennslustundir út frá matslista sem kynntur verður haustið 2026	Skólastjórnendur og leiðsagnarteymið	okt.	mars	Matslisti um gæða-kennslustund	80% kennslustunda teljast til gæða-kennslustunda
	Skýr námsmarkmið	Upplýsingar um námsmarkmiðin eru sýnileg nemendum og foreldrum	Stjórnendur, fagteymi leiðsagnarnáms og kennarar í öllum greinum	15.08.2026	06.06.2027	Skólapúls, viðhorfskönnun foreldra, gátlisti og heimsóknir stjórnenda	Skólapúls úr 4,6 í 5,3 Foreldrakönnun fari úr 3,36 í 4,0
	Skýr viðmið um námsárangur	Námsmarkmið hafi skýr og sýnileg viðmið um árangur. Nemendur fá þjálfun og tækifæri í að setja árangursviðmið fyrir námsmarkmið kennslustunda	Stjórnendur, fagteymi leiðsagnarnáms og kennarar í öllum greinum	17.08.2026	06.06.2027	Námsáætlun uppfærð og sýnileg á heimasíðu og námslotur vel skilgreindar í Mentor	Allar kennslustundir og námslotur hafa skýr viðmið um árangur

	Orðræða leiðsagnarnáms	Orðræða vaxtar- hugarfars einkennir skólastarfið og nemendur fá leiðbeinandi endurgjöf	Stjórnendur, fag- teymi í leiðsagnar- námi og kennarar	Haust 2026	Vor 2027	Skólapúls, viðhorfskönnun foreldra, gátlisti og heimsóknir stjórnenda.	Skólapúls úr 4,6 í 5,3 Foreldrakönnun fari úr 4,03 í 4,3
	Sýnileiki leiðsagnarnáms í skólanum	Námsveggir endurskoðaðir í hverri kennslustofu og aðlagð að námsefni sem verið er að vinna með hverju sinni	Stjórnendur, leiðsagnar- námsteymið og kennarar	Haust 2026	Vor 2027	Hvernig kemur skólinn ókunnugum fyrir sjónir	Skólinn endurspeglar skólastefnu skólans og hugmyndafræði leiðsagnarnáms er sýnileg ókunnugum

# Teymiskennsla - verklag

Umbótaþáttur	Tækifæri til umbóta	Aðgerðir til umbóta	Ábyrgð	Hefst	Lokið	Hvernig metið/aðferðir?	Viðmið um árangur
Sameiginleg ábyrgð á nemendum	Nemendur tilheyra árgangi í stað bekkjar	Umsjónarkennarar vinna í teymi með alla nemendur	Skólastjórnendur og kennarar	Haust 2026	Vor 2027	Fjöldi árganga.	1, 3, 5.-10. Bekkur vinna í árgangateymi
Faglegt lærdómssamfélag	Allir kennarar vinna í árgangateymi og fag-teymi	Vikulegir teymisfundir	Skólastjórnendur, leiðsagnarteymið og kennarar	Haust 2026	Vor 2027	Starfsmanna-samtöl	Allir kennarar upplifi sig sem hluta af heild
Kennslustofur endurspeglar það starf sem þar fer fram	Að virðing sé borin fyrir námsumhverfi nemenda	Kennslustofur séu aðlaðandi og námsveggir sýnilegir	kennarar	Haust 2026	Vor 2027	Innlit í kennslustundir	Gæðaviðmið um mat á kennslustundum

# Upplýsingastefna

Umbótaþáttur	Tækifæri til umbóta	Aðgerðir til umbóta	Ábyrgð	Hefst	Lokið	Hvernig metið/aðferðir?	Viðmið um árangur
Upplýsingastefna skólans	Ekki er til samræmd upplýsingastefna sem skilgreinir ábyrgð, boðleiðir og upplýsingagjöf til starfsfólks, foreldra og nemenda	Starfshópur skipaður sem mótar upplýsingastefnu Hlíðaskóla. Stefnan skilgreinir ábyrgð, boðleiðir, birtingastaði og viðbragðstíma við fyrirspurnum	Skólastjóri	ágúst 2026	janúar 2027	Drög lögð fyrir starfsmenn, skólaráð og foreldrafélag. Endanleg stefna samþykkt og birt	Samþykkt upplýsingastefna liggur fyrir og er kynnt starfsfólki, foreldrum og nemendum
Samræmd upplýsingagjöf	Misræmi er í upplýsingagjöf milli árganga og starfsfólks	Sett eru sameiginleg viðmið um vikupósta, tilkynningar og upplýsingamiðlun	Deildarstjórar og umsjónarkennarar	janúar 2027	júní 2027	Yfirferð á vikupóstum og könnun meðal foreldra.	Upplýsingagjöf samræmd í öllum árgöngum og unnir í samræmi við upplýsingastefnu skólans
Skýrar boðleiðir	Foreldrar og starfsfólk vita ekki alltaf hvert á að beina fyrirspurnum eða ábendingum	Boðleiðir birtar á heimasíðu og kynntar í upphafi skólaárs	Skólastjórnendur	janúar 2027	mars 2027	Foreldrakönnun og starfsmanna-könnun	Meirihluti foreldra og starfsfólks telur boðleiðir skýrar
Tímanleg svörun	Ósamræmi í svörun við erindum foreldra	Sett viðmið um svörunartíma og eftirfylgni erinda	Skólastjóri	jan 2027	júní 2027	Könnun meðal foreldra og úrtaksskoðun erinda	Foreldrar upplifa að fyrirspurnum sé svarað tímanlega og af fagmennsku